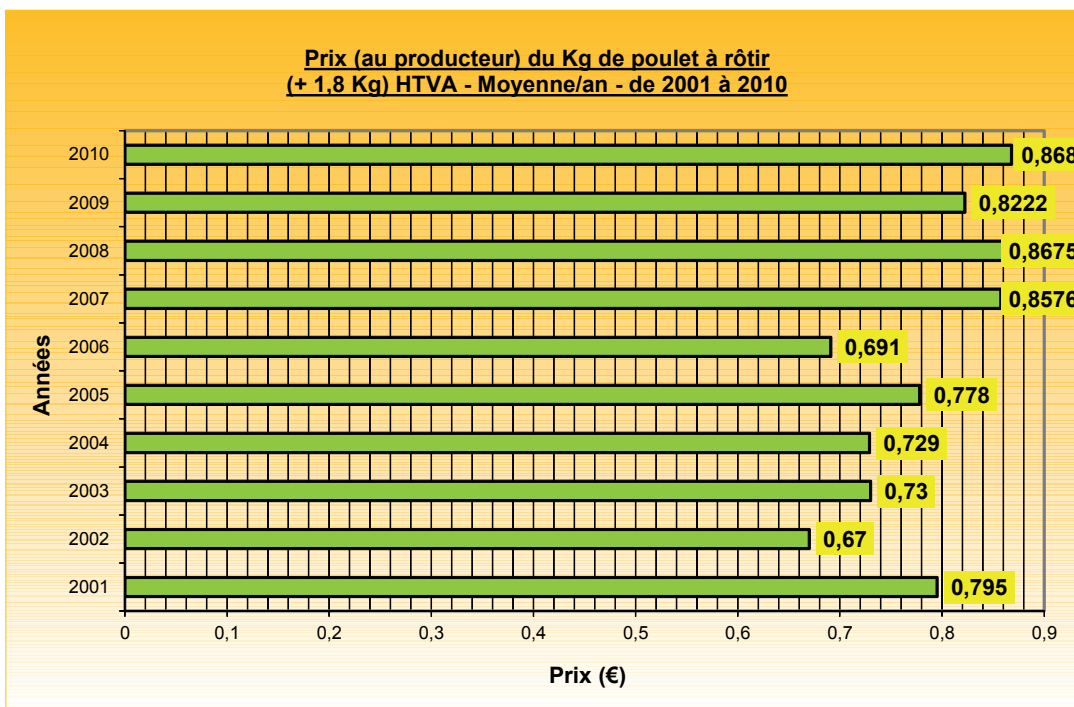
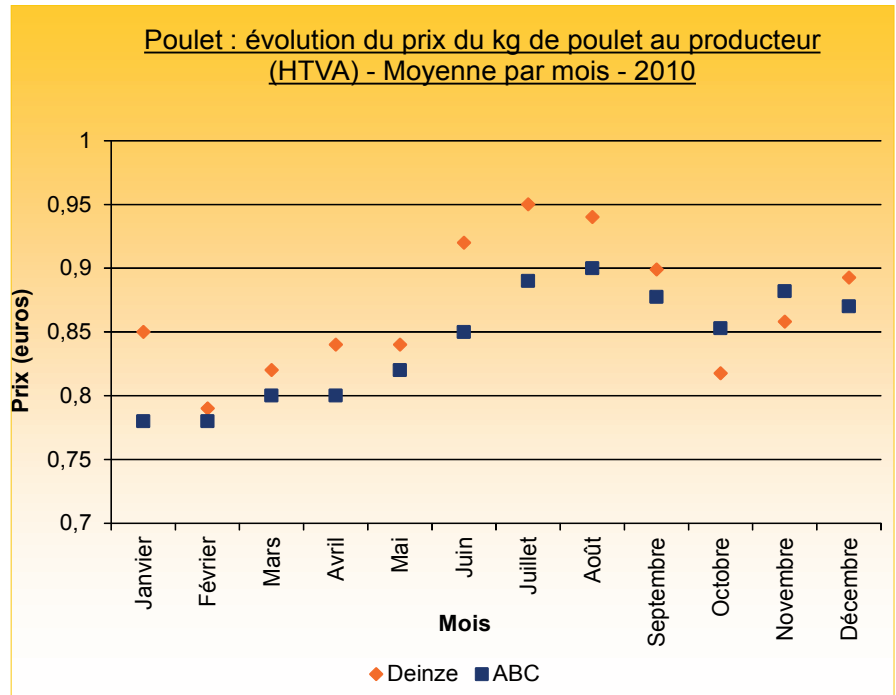


Evolution des prix du marché des oeufs, du poulet standard et du lapin - année 2010

Marché de Deinze

Poulet

Il est nécessaire de relativiser la moyenne des prix au producteur plus élevée en 2010 qu'en 2009. En effet, 2010 constitue une année "moyenne" : l'augmentation du prix du kilo de poulet à rôtir dans le courant du deuxième semestre de l'année n'a pas permis de compenser l'augmentation des prix des matières premières.



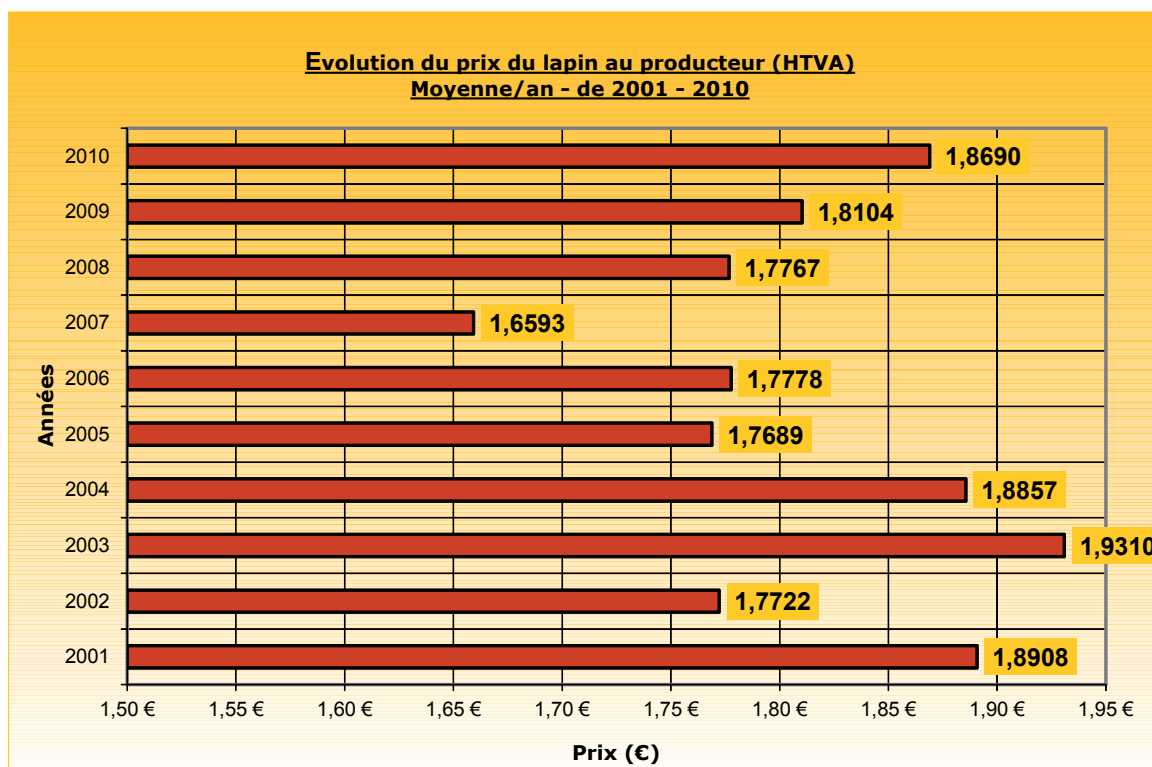
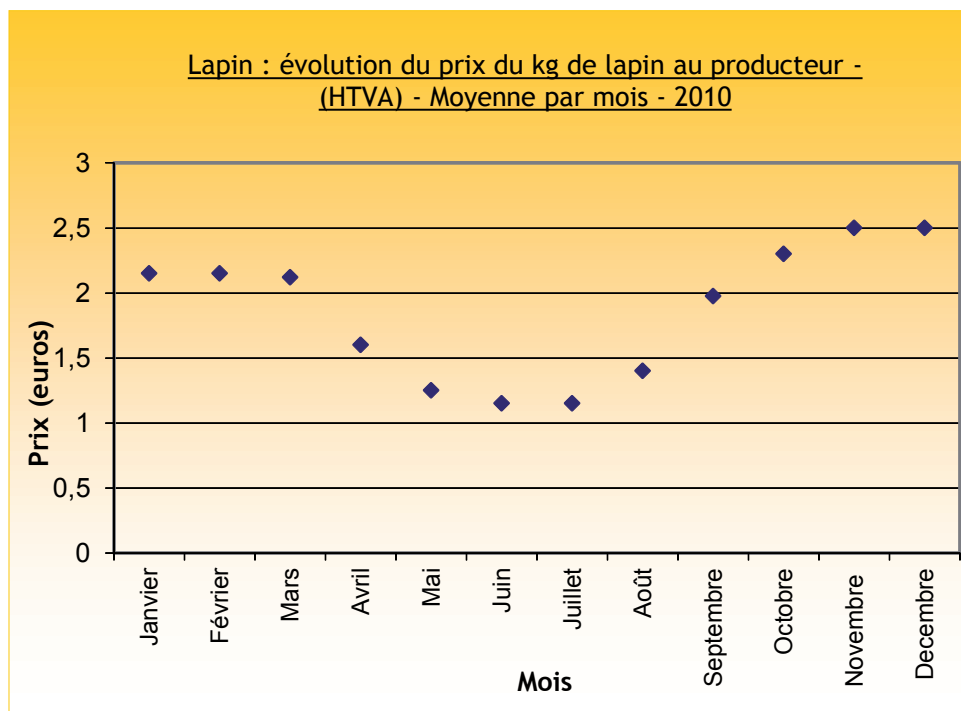
Lapin

1,869 €/kg vif est un prix moyen annuel d'un bon niveau qui, pour la décennie, situe l'année 2010 au 4ème rang, après (et dans l'ordre) 2003, 2001 et 2004.

MAIS, en dépit de ce bon niveau, 2010 n'a pas été une année favorable pour la production.

A l'image de 2008, les prix des matières premières pour l'aliment ont décollés et les cours du lapin négociés à la hausse n'ont pas compensé l'accroissement du coût de production. Heureusement qu'il y a eu entre 2008 et 2010, une année 2009 convenable.

Quant à 2011, l'année part sur des bases semblables d'accroissement du prix des aliments et ce que l'on entend au sujet des prix pour la prochaine récolte n'est pas de nature à rassurer.



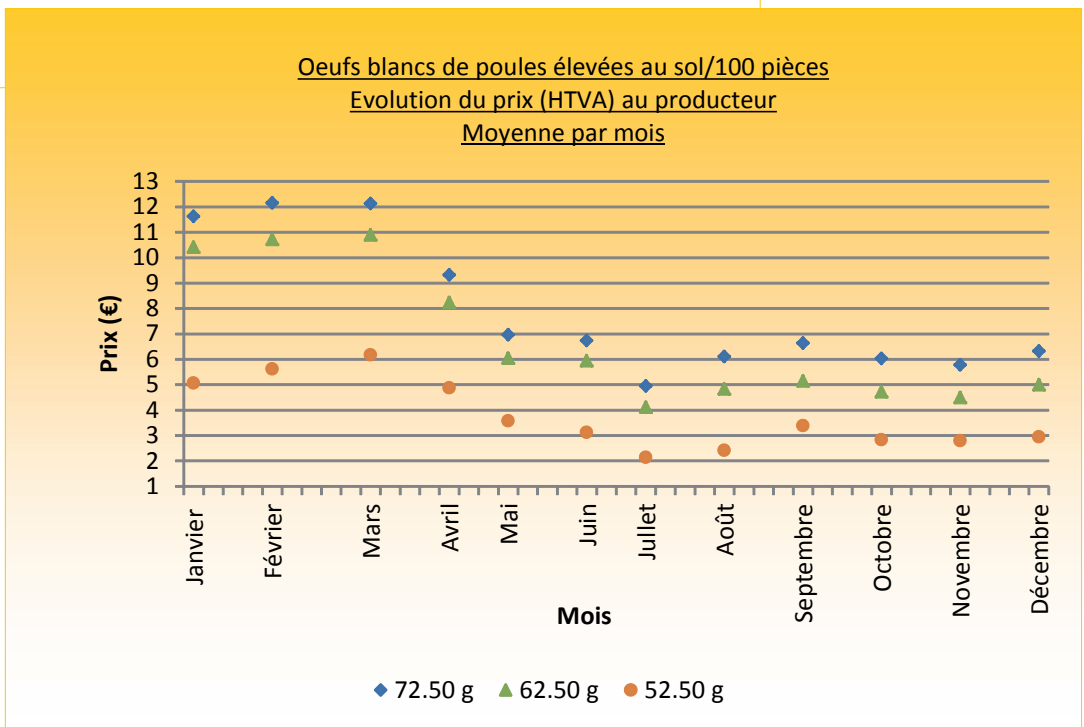
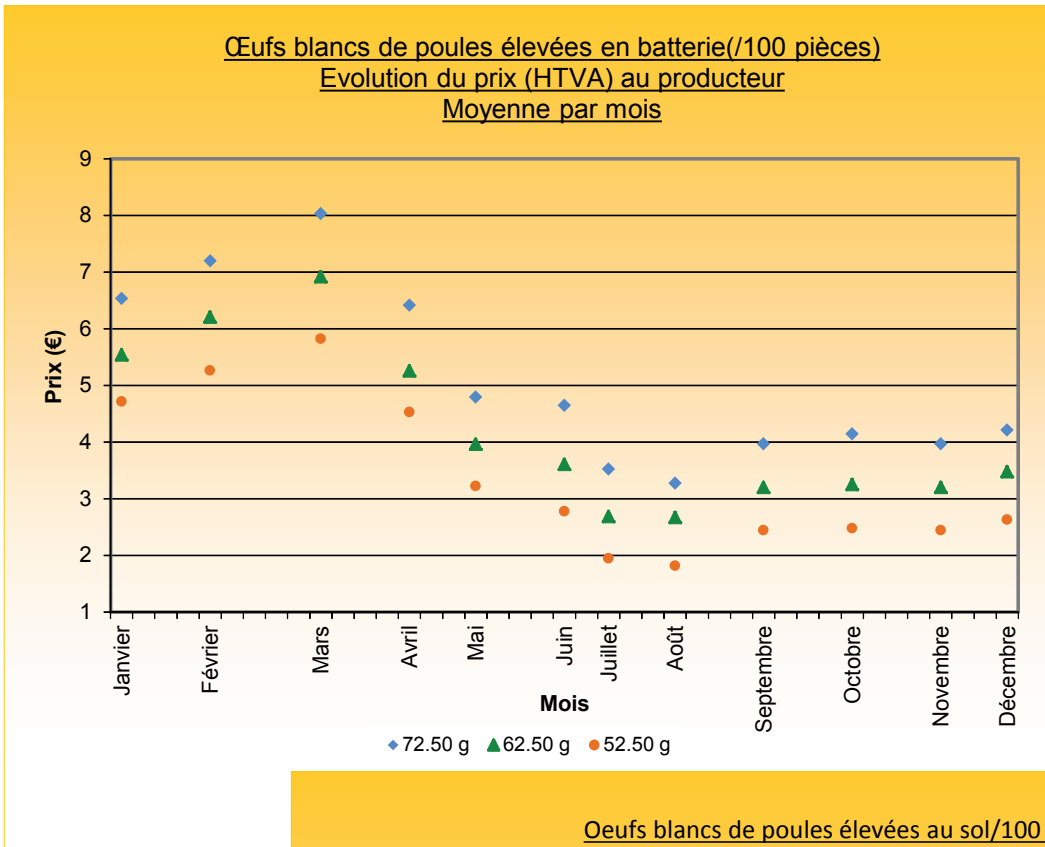
Marché de Kruishoutem

Les graphiques des moyennes mensuelles montrent que le prix de l'oeuf connaît un plancher estival, augmente à la sortie de l'été, atteint son cours le plus favorable au moment de Pâques et fléchit ensuite à l'approche de la saison chaude.

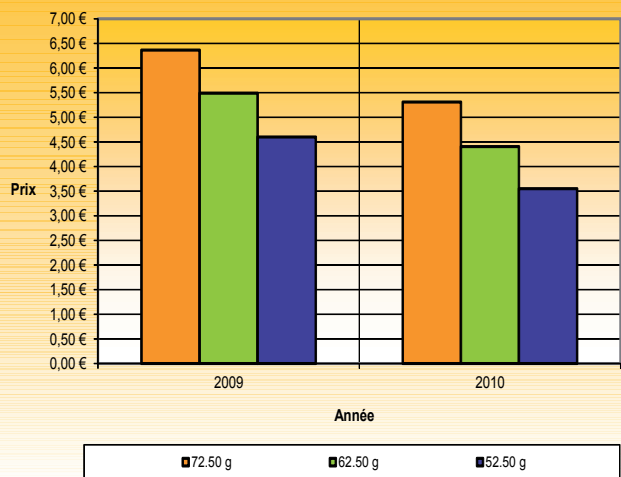
Les graphiques des moyennes annuelles indiquent clairement que 2010 est inférieure à 2009 ; les cours n'ont pas été élevés en 2010.

Le marché est lié à l'offre et la demande. La première est actuellement forte en Europe, quant à la seconde, elle a en particulier été affectée par la crise de la dioxine en Allemagne.

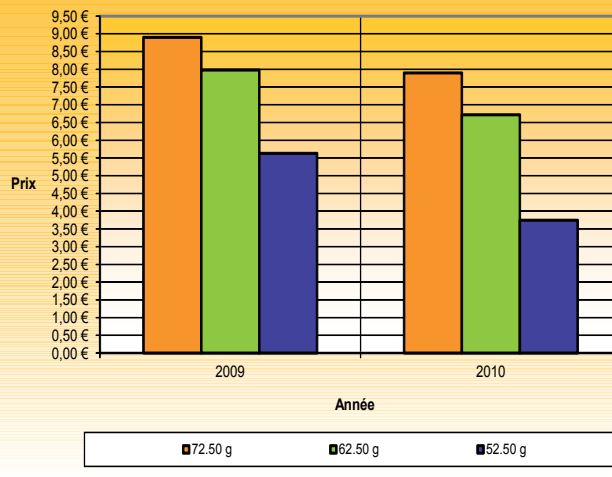
Pour les producteurs, à cette situation du marché s'ajoute l'augmentation du prix de revient, en conséquence de l'accroissement du coût des matières premières. Le prix de l'aliment est élevé or, celui-ci constitue pas moins de 60% du coût de production. Et ceci, dans un contexte de transition, dans l'objectif 2012, qui se profile à grands pas et contraint, en partie, à réinvestir dans l'infrastructure de production, pour se mettre en conformité avec l'évolution de la loi européenne en matière de bien-être animal.



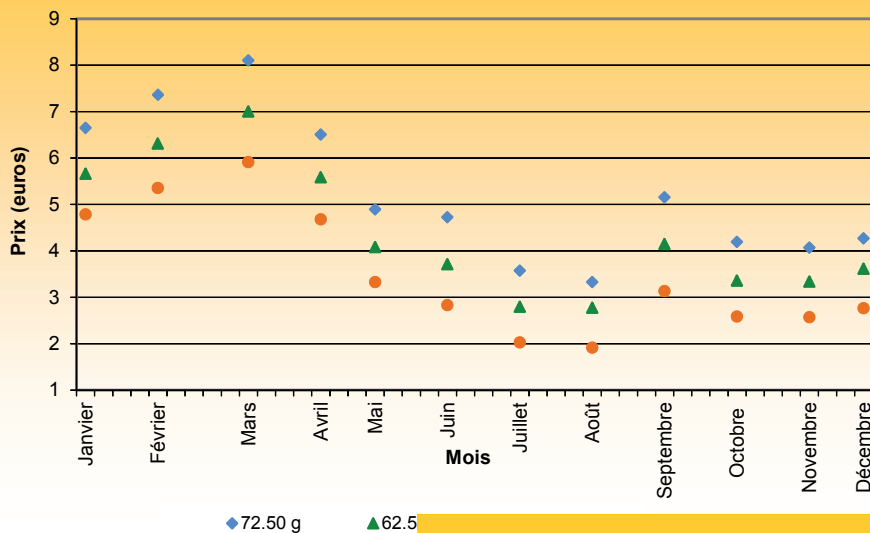
Prix au producteur : oeufs blancs de poules élevées en batteries (par 100 pièces HTVA) - Marché de Kruishoutem 2009 - 2010 - Moyenne/an



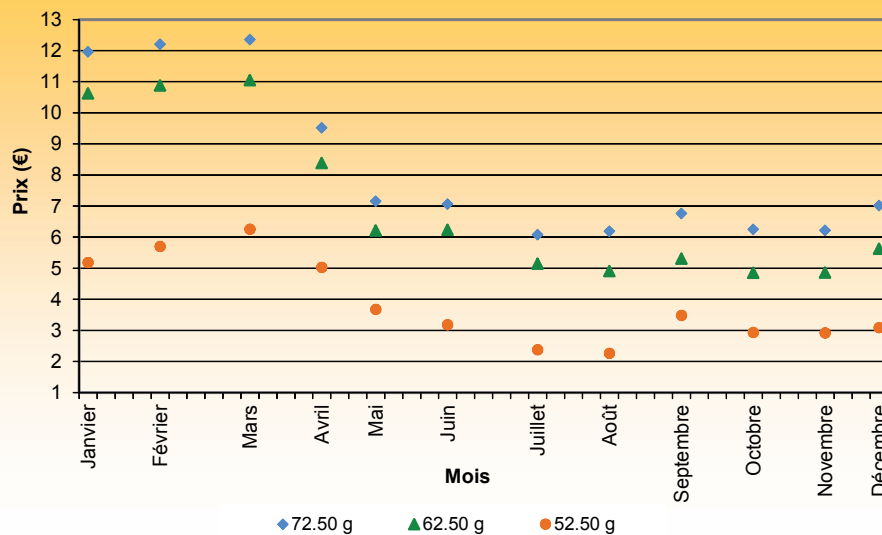
Prix au producteur : oeufs blancs de poules élevées au sol (par 100 pièces HTVA) - Marché de Kruishoutem 2009 - 2010 - Moyenne/an



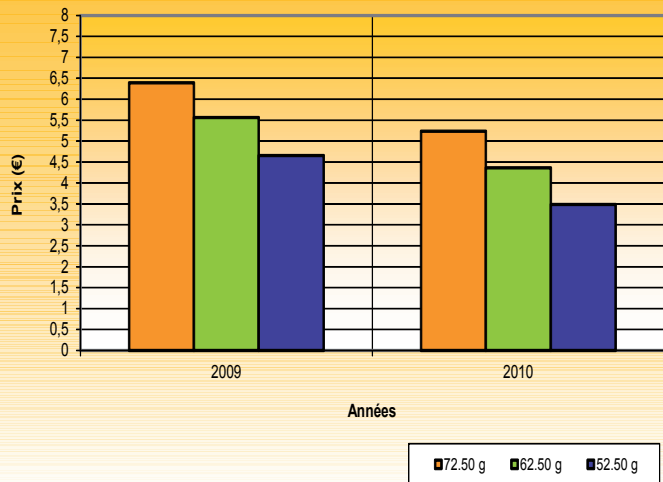
Oeufs bruns de poules élevées en batterie/100 pièces
Evolution du prix (HTVA) au producteur
Moyenne par mois



Oeufs bruns de poules élevées au sol/100 pièces
Evolution du prix (HTVA) au producteur
Moyenne par mois



Prix au producteur : oeufs bruns de poules élevées en batteries
(par 100 pièces HTVA) - Moyenne/an



Prix au producteur : oeufs bruns de poules élevées au sol
(par 100 pièces HTVA) - Moyenne/an

